

Oferta Educativa

Ano Letivo 2013/2014



- ⊙ Pré-escolar e 1º Ciclo
- ⊙ 2º e 3º Ciclos, outras ofertas
- ⊙ Cursos Científico Humanísticos
- ⊙ Cursos Profissionais
- ⊙ Outras ofertas para adultos

Escolhe o teu futuro aqui!

Apresentação

O agrupamento de Escolas Dr. Jorge Augusto Correia—Tavira, integra a Escola Secundária 3EB Dr. Jorge Augusto Correia, EB2.3 D. Paio Peres Correia, EB 1 da Horta do Carmo / JI, EB1 de Cabanas e EB1 da Conceição / JI.

O agrupamento de Escolas Dr. Jorge Augusto Correia—Tavira oferece um espaço de aprendizagens, de conhecimento e de desenvolvimento pessoal e social, num clima de partilha e de cidadania através de estratégias e metodologias de ensino, assim como de atividades diversificadas em função das áreas de educação e formação e dos seus públicos, promovendo a interação com o meio....

ESCOLHE O TEU

FUTURO AQUI

Pré-Escolar e 1º Ciclo



Educação Pré-escolar

A educação pré-escolar é a primeira etapa da educação básica no processo de educação ao longo da vida, sendo complementar da ação educativa da família, com a qual deve estabelecer estreita cooperação, favorecendo a formação e o desenvolvimento equilibrado da criança, tendo em vista a sua plena inserção na sociedade como ser autónomo, livre e solidário.

Público alvo — A educação pré-escolar destina-se às crianças com idades compreendidas entre os 3 anos e a idade de ingresso no ensino básico e é ministrada em estabelecimentos de educação pré-escolar.

Estabelecimentos de Educação Pré-escolar:

- Jardim de infância da Conceição
- Jardim de infância da Horta do Carmo



1º Ciclo do Ensino Básico

Público alvo — Crianças com 6 anos de idade

No Ensino Básico a valorização de diferentes formas de conhecimento, comunicação e expressão, deve ser um princípio fundamental e prioritário.

Estabelecimentos do 1º Ciclo do Ensino Básico

- EB1 de Cabanas
- EB1 da Conceição /JI
- EB1 da Horta do Carmo /JI



1ºCiclo

Ensino Básico - O CURRÍCULO DO ENSINO BÁSICO diz respeito ao conjunto das aprendizagens que os alunos realizam, ao modo como estão organizadas, ao lugar que ocupam e ao papel que desempenham no percurso escolar ao longo do ensino básico.



Matriz curricular do 1º ciclo

Componentes do currículo		1º / 4º ano
	Frequência obrigatória:	
Áreas disciplinares	Português	x
	Matemática	x
	Estudo do Meio	x
	Expressões:	
	Artísticas;	x
	Físico-Motoras.	x
Áreas não disciplinares	Área de projeto;	x
	Estudo Acompanhado;	x
	Educação para a cidadania.	x
	Disciplina de frequência facultativa:	
	Educação Moral e Religiosa	x
Atividades de enriquecimento curricular		x

2º e 3º Ciclos

Estabelecimento: EB 2,3 D. Paio Peres Correia

No âmbito da sua autonomia, as escolas têm liberdade de organizar os tempos letivos na unidade que considerem mais conveniente. O tempo a cumprir é realizado pelo somatório dos tempos alocados às diversas disciplinas, podendo ser feitos ajustes de compensação entre semanas:



2º ciclo

MATRIZ CURRICULAR	CARGA HORÁRIA SEMANAL		
Componentes do Currículo	5.º Ano	6.º Ano	Total ciclo
Áreas curriculares disciplinares	Minutos	Minutos	Minutos
Línguas e Estudos Sociais			
Português	250	250	500
História e Geografia de Portugal	150	150	300
Inglês	150	150	300
Matemática e Ciências			
Matemática	250	250	500
Ciências Naturais	100	100	200
Educação Artística e Tecnológica			
Educação Visual	100	100	200
Educação Tecnológica	100	100	200
Educação Musical	100	100	200
Educação Física			
Educação Física	150	150	300
TOTAL	1350	1350	2700
E.M.R.C. a)	45	45	90
Oferta Complementar b)	50	50	100
Apoio ao Estudo	200	200	400



3º Ciclo

No âmbito da sua autonomia, as escolas têm liberdade de organizar os tempos letivos na unidade que considerem mais conveniente. O tempo a cumprir é realizado pelo somatório dos tempos alocados às diversas disciplinas, podendo ser feitos ajustes de compensação entre semanas:



3º Ciclo

MATRIZ CURRICULAR	CARGA HORÁRIA SEMANAL			
	7.º Ano Minutos	8.º Ano Minutos	9.º Ano Minutos	Total ciclo Blocos
Português				
Português	200	200	250	650
Línguas Estrangeiras				
Inglês	150	150	150	
Língua Estrangeira 2 (<i>Francês/Espanhol</i>)	150	100	100	800
Ciências Humanas e Sociais				
História	100	100	150	
Geografia	100	150	100	700
Matemática				
Matemática	200	200	200	600
Ciências Físicas e Naturais				
Ciências Naturais ¹	150	150	150	
Físico-Química	150	150	150	900
Expressões e Tecnologias				
Educação Visual	100	100	100	
TIC e Oferta de Escola	100	100	a)	
Educação Física	100	100	150	850
TOTAL	1500	1500	1500	
E.M.R.C. d)	45	45	45	4450
Oferta Complementar	50 b)	50 c)	50 b)	

OUTRAS OFERTAS *

3ª Ciclo



Cursos de Educação e Formação — (CEF)

Público alvo:

Jovens com idade igual ou superior a 15 anos

HABILITAÇÕES DE ACESSO:

8º ano de escolaridade ou frequência, sem aprovação, do 9º ano de escolaridade

Duração: 1 ano

Curso

Serviço de mesa - Tipo 3 - Nível 2

Perfil Profissional

O/A Empregado/a de mesa é o/a profissional que, no respeito das normas de higiene e segurança, organiza, prepara o serviço de restaurante, acolhe e atende os clientes, efetua o serviço de mesa, aconselhando na escolha de pratos e bebidas, executa serviços especiais e procede à faturação do serviço prestado, em estabelecimentos de restauração e bebidas, integrados ou não em unidades hoteleiras.

Atividades principais:

- Preparar o serviço de mesa de acordo com as características do serviço a executar;
- Proceder à receção, acolhimento e atendimento dos clientes;
- Executa os diferentes serviços de mesa (à inglesa, à francesa; à americana e à russa);
- Executa o serviço de mesa em situações especiais (cozinha de sala, pequenos-almoços, room service, banquetes, buffets e serviços volantes) e serviço de bar;
- Preparação de culinárias simples (entradas, sobremesas e pratos de marisco, peixe e carne);
- Efetuar o acompanhamento e a faturação do serviço prestado.

* O funcionamento está sujeito a autorização superior.

OUTRAS OFERTAS *

3º Ciclo

Cursos de Educação e Formação — (CEF)

Público-alvo:

Jovens com idade igual ou superior a 15 anos



HABILITAÇÕES DE ACESSO:

6º ano de escolaridade, 7º ou frequência do 8º ano

Duração: 2 anos

Curso

Operador/a de Manutenção hoteleira - Tipo 2 - Nível 2

Perfil Profissional:

O/A operador/a de manutenção hoteleira é o/a profissional que, no respeito das normas de higiene e segurança, desenvolve as seguinte atividades:

Executa operações de manutenção e reparações de canalizações e acessórios;

Proceder à manutenção e reparação de redes de esgoto;

Proceder à manutenção e reparação de circuitos de água;

Proceder à manutenção e reparação de equipamentos, tubagens e acessórios de sistemas de aquecimento;

Proceder à manutenção e reparação de equipamentos de piscina;

Proceder à manutenção e controlo de sistemas e programas de rega;

Proceder à manutenção e reparação de estruturas em madeira;

Proceder à ligação de peças e aplicação de vidros / ferragens em madeira;

Aplicar revestimentos em madeira;

Proceder à manutenção e reparação de estruturas metálicas;

Proceder à manutenção e reparação de estruturas de alvenaria;

Reparar e isolar superfícies de alvenaria em interiores e exteriores;

Montar e reparar instalações elétricas simples;

Reparar avarias em instalações elétricas de dois circuitos;

Proceder à manutenção e reparação de circuitos que utilizam o comutador de lustre, o comutador automático e de escala;

Proceder à instalação e manutenção de um quadro de alvos a condutor de TV protegido por tubo flexível;~

Proceder à instalação e manutenção de circuitos de sinalização, intercomunicação e segurança;

Proceder à instalação, manutenção de quadros elétricos;

Detetar e reparar avarias em equipamentos de refrigeração e congelação;

Proceder à montagem, manutenção e reparação de avarias em aparelhos de ar condicionado;

Proceder à montagem, manutenção e reparação de avarias em centrais de climatização;

Executar a gestão de materiais e stocks.

* O funcionamento está sujeito a autorização superior.

OUTRAS OFERTAS *

1º, 2º e 3º Ciclos

Percursos Curriculares Alternativos (P.C.A.)

Objetivos:

Alunos do 1, 2º e 3º Ciclos do Ensino Básico, até 15 anos de idade e que apresentem:

- Insucesso escolar repetido;
- Problemas de Integração;
- Risco de Abandono / Exclusão

Dificuldades de Aprendizagem

Programa Integrado de Educação e Formação – (PIEF)

Este programa promove a obtenção da escolaridade obrigatória associada a uma qualificação profissional e destina-se aos

Público alvo: Jovens com idade igual ou superior a 15 anos

Objetivos:

Favorecer o cumprimento da escolaridade obrigatória e a certificação escolar e profissional de menores

* O funcionamento está sujeito a autorização superior.

ENSINO SECUNDÁRIO

Cursos Científico Humanísticos

Para os jovens que pretendem prosseguir estudos no ensino superior, a nossa escola oferece quatro cursos Científico Humanísticos. Estes cursos estão estruturados de modo a proporcionar uma boa preparação humanística específica para os exames de acesso ao ensino superior.

Divididos em áreas apresentadas como: **Ciências e Tecnologias**, **Ciências Sócio Económicas**, **Línguas e Literaturas** e **Artes Visuais**.

- ⦿ O **Curso de Ciências e Tecnologias** possibilita formação específica em Matemática, Biologia e Física e Química, disciplinas base para muitos cursos do ensino superior na área da Saúde, das Engenharias ou da Matemática, da Biologia, da Física e da Química.
- ⦿ O **Curso de Ciências Sócio Económicas** possibilita formação específica em Matemática, Economia e História ou Geografia, disciplinas base para cursos do ensino superior nas áreas de Gestão, Economia e Sociologia.
- ⦿ O **Curso de Línguas e Literaturas** permite uma escolha de disciplinas na componente de formação específica que permitem formação específica em Línguas Estrangeiras, História, Geografia e Literatura, disciplinas base para cursos do ensino superior nas áreas de Comunicação, Turismo, Direito, História, Geografia, Línguas e Literaturas e Filosofia.
- ⦿ O **Curso de Artes Visuais** permite uma escolha de disciplinas na componente de formação específica que permitem formação específica em Desenho, Geometria Descritiva, Matemática e História da Cultura e das Artes, disciplinas base para cursos do ensino superior nas áreas de Arquitetura, Belas Artes (Pintura e Escultura) e Design.

Plano de Estudos



Componente De Formação	Disciplinas	Carga Horária Semanal (tempos letivos)		
Geral	Português	4	4	5
	Língua Estrangeira I, II ou III (a)	4	3	-
	Filosofia	3	4	-
	Educação Física	3	3	4
Específica	Trienal	6	6	6
	Opções: (b) Bienal 1 Bienal 2	6	6*	-
		6	6*	-
	Opções—Anual 1			4*
	Opções—Anual 2 (e)	-	-	4*
	Educação Moral e Religiosa (g)	(1)	(1)	(1)



*** esta opção poderá desdobrar em turnos**

(a) O aluno escolhe uma língua estrangeira. Se tiver estudado apenas uma língua estrangeira no ensino básico, iniciará obrigatoriamente uma segunda língua no ensino secundário. No caso de o aluno iniciar uma língua, tomando em conta as disponibilidades da escola, poderá cumulativamente dar continuidade à Língua Estrangeira I como disciplina facultativa, com aceitação expressa do acréscimo de carga horária.

(b) O aluno escolhe duas disciplinas bienais.

(c) (d) O aluno escolhe duas disciplinas anuais, sendo uma delas obrigatoriamente do conjunto de opções (e).

(e) Oferta dependente do projeto educativo da escola — conjunto de disciplinas comum a todos os cursos.

(g) Disciplina de frequência facultativa



Curso Profissional de Técnico de Gestão de Equipamentos Informáticos *



O **Técnico de Gestão de Equipamentos Informáticos** é um profissional capaz de instalar equipamentos e redes, bem como a fazer a sua manutenção e administração.

INFO ADICIONAL

HABILITAÇÕES DE ACESSO

9ºANO COMPLETO

DURAÇÃO

3 ANOS

SAÍDA PROFISSIONAL

TÉCNICO DE EQUIPAMENTOS INFORMÁTICOS

FAMÍLIA PROFISSIONAL:

INFORMÁTICA

NO FINAL DO CURSO:

- ⊙ EQUIVALÊNCIA AO 12ºANO
- ⊙ QUALIFICAÇÃO PROFISSIONAL DE NÍVEL 4



PLANO DE ESTUDOS

Componente de Formação Sociocultural	
Português	320 horas
Língua Estrangeira	220 horas
Área de Integração	220 horas
Educação Física	140 horas
TIC	100 horas
Componente de Formação Científica	
Matemática	300 horas
Física e Química	200 horas
Componente de Formação Técnica	
Electrónica Fundamental	258 horas
Instalação e Manutenção de Equipamentos Informáticos	300 horas
Sistemas Digitais e Arquitectura de Computadores	406 horas
Comunicação de Dados	216 horas
Formação em Contexto de Trabalho	420 horas





ATIVIDADES PRINCIPAIS

- ⊙ Projetar e propor soluções informáticas;
- ⊙ Utilizar aplicativos e utilitários informáticos;
- ⊙ Planificar, executar e atualizar páginas interativas para a Internet;
- ⊙ Instalar, configurar e administrar sistemas operativos de rede e aplicações de comunicação de dados;
- ⊙ Instalar, configurar e promover soluções de segurança informática (antivírus, firewall, backup, etc., . . .);
- ⊙ Efetuar o diagnóstico, correção e manutenção preventiva em sistemas informáticos instalados;



* O funcionamento está sujeito a autorização superior.

EM QUE TIPO DE EMPRESA PODE TRABALHAR UM TÉCNICO DE GESTÃO DE EQUIPAMENTOS INFORMÁTICOS

- ⊙ Empresas de serviços (banca, seguros, etc)
- ⊙ Operadores de telecomunicações
- ⊙ Empresas de Informática
- ⊙ Departamentos Informáticos de empresas de média/grande dimensão
- ⊙ Administração pública
- ⊙ Câmaras municipais ou serviços



QUAL A IMPORTÂNCIA ACTUAL E FUTURA DO TÉCNICO DE GESTÃO DE EQUIPAMENTOS INFORMÁTICOS ?

- ⊙ Atualmente, quase todas as empresas e instituições têm uma rede informática que vai sendo incrementada para satisfazer novas necessidades, bem como, com o aparecimento de novos equipamentos.
- ⊙ A atual revolução na área das TIC, onde surgem diariamente novas soluções, produtos e equipamentos, exige um profissional da área com conhecimentos sempre atualizados.
- ⊙ No mercado atual da informática, a existência de técnicos qualificados de hardware, software, gestão de redes e de sistemas informáticos é escassa. Daí a necessidade de técnicos bem formados nesta área.



Curso Profissional de Técnico de Eletrotecnia *



O **Técnico de Eletrotecnia** é um profissional qualificado capaz de desempenhar tarefas relacionadas com a instalação, manutenção e reparação de máquinas e equipamentos elétricos nas áreas de eletricidade, eletrónica e automação, respeitando as normas de higiene e segurança e os regulamentos específicos.

INFO ADICIONAL

HABILITAÇÕES DE ACESSO

9º ANO DE ESCOLARIDADE

DURAÇÃO

3 ANOS

SAÍDA PROFISSIONAL:

TECNICO DE ELETROTECNIA

FAMÍLIA PROFISSIONAL:

CIÊNCIAS DA ELECTRICIDADE E
ELECTRONICA

NO FINAL DO CURSO:

- ⊙ EQUIVALÊNCIA AO 12ºANO
- ⊙ QUALIFICAÇÃO PROFISSIONAL
DE NÍVEL 4



PLANO DE ESTUDOS

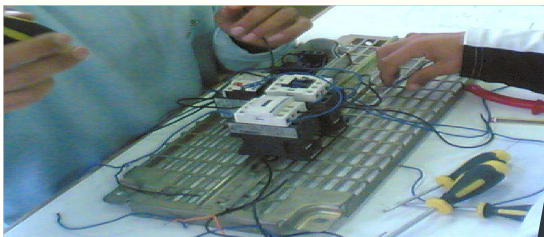
Componente de Formação Sociocultural	
Português	320 horas
Língua Estrangeira	220 horas
Área de Integração	220 horas
Educação Física	140 horas
TIC	100 horas
Componente de Formação Científica	
Matemática	300 horas
Física e Química	200 horas
Componente de Formação Técnica	
Eletricidade e Eletrónica	336 horas
Tecnologias Aplicadas	277 horas
Sistemas Digitais	141 horas
Práticas Oficiais	468 horas
Formação em Contexto de Trabalho	420 horas





ATIVIDADES PRINCIPAIS

- ⊙ Interpretar e utilizar manuais, esquemas e outra literatura técnica fornecida pelos fabricantes;
- ⊙ Efetuar operações de correção, ajuste e manutenção, segundo as instruções do fabricante;
- ⊙ Analisar e interpretar anomalias de funcionamento e formular hipóteses de causas prováveis;
- ⊙ Efetuar a instalação, manutenção e reparação de equipamentos elétricos e eletrônicos;
- ⊙ Detecção avaliação e reparação de avarias em sistemas elétricos respeitando todas as normas e hábitos de trabalho em segurança;
- ⊙ Executar instalações de baixa e média tensão de alimentação, comando e sinalização e proceder a operações de manutenção e reparação ;
- ⊙ Orientar e colaborar na reparação e manutenção

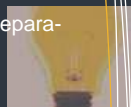


* O funcionamento está sujeito a autorização superior.



EM QUE TIPO DE EMPRESA PODE TRABALHAR UM TÉCNICO DE ELETROTECNIA?

- ⊙ Todas as empresas de setor elétrico e eletrônica (baixa e média tensão);
- ⊙ Empresas de execução de sistemas de comando, sinalização e proteção;
- ⊙ Empresas de diagnóstico de avarias ou deficiências e suas reparações;



QUAL A IMPORTÂNCIA ACTUAL E FUTURA DO TÉCNICO DE ELETROTECNIA?

- ⊙ Cada vez existe uma maior exigência por parte dos consumidores na requisição de intervenções de manutenção corretiva, preventiva e de melhoria dos equipamentos, sistemas e/ou instalações, para garantir o seu desempenho e os níveis de fiabilidade;
- ⊙ O aumento na utilização das energias renováveis, aliado à evolução tecnológica dos equipamentos utilizados na transformação de energia, torna essencial a promoção do capital humano das empresas, que deverá integrar técnicos intermédios empreendedores e tecnicamente competentes, com elevada flexibilidade e criatividade;



Curso Profissional de Técnico de Comércio *



O **Técnico de Comércio** é um profissional capaz de organizar e planear a venda de produtos e/ou serviços em estabelecimentos comerciais, garantindo a satisfação dos clientes, tendo como objetivo a sua fidelização.

INFO ADICIONAL

HABILITAÇÕES DE ACESSO

9º ANO COMPLETO

DURAÇÃO

3 ANOS

SAÍDA PROFISSIONAL:

TÉCNICO DE COMÉRCIO

FAMÍLIA PROFISSIONAL:

COMÉRCIO

NO FINAL DO CURSO:

⊙ EQUIVALÊNCIA AO 12ºANO

⊙ QUALIFICAÇÃO PROFISSIONAL DE NÍVEL 4



PLANO DE ESTUDOS

Componente de Formação Sociocultural	
Português	320 horas
Língua Estrangeira	220 horas
Área de Integração	220 horas
Educação Física	140 horas
TIC	100 horas
Componente de Formação Científica	
Matemática	300 horas
Economia	200 horas
Componente de Formação Técnica	
Comercializar e Vender	480 horas
Organizar e Gerir a Empresa	360 horas
Comunicar no Ponto de Venda	250 horas
Comunicar em Francês ou Espanhol	90 horas
Formação em Contexto de Trabalho	420 horas





ATIVIDADES PRINCIPAIS

- ⊙ Analisar vendas: produtos/serviços, clientes, concorrência e o mercado em geral, clientes;
- ⊙ Participar no desenvolvimento, organização e animação do espaço de venda.
- ⊙ Comunicar com fornecedores, efetuar o controle de produtos e proceder à sua armazenagem no estabelecimento comercial;
- ⊙ Acolher clientes, diagnosticar as suas necessidades, indicar a localização dos produtos/serviços comercializados no ponto de venda, apresentar e demonstrar os mesmos, tendo em conta as suas características, condições de venda e serviços Pós-venda;



* O funcionamento está sujeito a autorização superior.



EM QUE TIPO DE EMPRESA PODE TRABALHAR UM TÉCNICO DE COMÉRCIO

- ⊙ Lojas Comerciais
- ⊙ Lojas de Serviços
- ⊙ Centros Comerciais
- ⊙ Comércio Tradicional
- ⊙ Marketing e Publicidade
- ⊙ Gestão de Stocks
- ⊙ Atendimento Público
- ⊙ Vendas



QUAL A IMPORTÂNCIA ACTUAL E FUTURA DO TÊC- NICO DE COMÉRCIO?

- ⊙ O Potencial Turístico da região oferece uma diversidade de situações para o atendimento a clientes nos mais variados sectores de vendas de produtos e serviços
- ⊙ A competitividade do mercado requer técnicos qualificados para as mais recentes técnicas de satisfação e fidelização de clientes
- ⊙ O bom profissional de Comércio transmite aos clientes uma relação de confiança
- ⊙ As empresas necessitam cada vez mais de se apresentar aos clientes com uma imagem cuidada de diferentes produtos



Curso Profissional de Técnico de Turismo *



O **técnico de turismo** é um profissional que participa na definição, gestão e aplicação de políticas de desenvolvimento turístico, definindo, promovendo e comercializando produtos turísticos ou acompanhando e animando grupos de turistas em grupo.

INFO ADICIONAL

HABILITAÇÕES DE ACESSO

9ºANO COMPLETO

DURAÇÃO

3 ANOS

SAÍDA PROFISSIONAL:

TÉCNICO DE TURISMO

FAMÍLIA PROFISSIONAL:

HOTELARIA E TURISMO

NO FINAL DO CURSO:

- ⊙ EQUIVALÊNCIA AO 12ºANO
- ⊙ QUALIFICAÇÃO PROFISSIONAL DE NÍVEL 4



PLANO DE ESTUDOS

Componente de Formação Sociocultural	
Português	320 horas
Inglês	220 horas
Área de Integração	220 horas
Educação Física	140 horas
TIC	100 horas
Componente de Formação Científica	
Geografia	200 horas
História da Cultura e das Artes	200 horas
Matemática	100 horas
Componente de Formação Técnica	
Comunicar em Espanhol/Francês/Alemão	180 horas
Turismo—Informação e Animação Turística	402 horas
Técnic. de Comunicação em Acolhimento Tur.	240 horas
Operações Técnicas em Empresas Turísticas	140 horas
Formação em Contexto de Trabalho	420 horas





ATIVIDADES PRINCIPAIS

- ⦿ Atendimento e informação turística em organismos da Administração Central, Regional e também Local;
- ⦿ Atendimento, informação e comercialização de produtos turísticos em empresas de serviços, distribuição e comercialização de viagens e transportes;
- ⦿ Apoio e atendimento em empresas e/ou serviços de recepção em alojamentos turísticos, empreendimentos turísticos, organização de eventos e empresas/ equipamentos de animação turística.



* O funcionamento está sujeito a autorização superior.

EM QUE TIPO DE EMPRESA PODE TRABALHAR UM TÉCNICO DE TURISMO

- ⦿ Organismos oficiais de Planeamento e promoção turística;
- ⦿ Postos de informação turística de Câmaras Municipais e Regiões de Turismo;
- ⦿ Operadores turísticos, Agências de viagens e Empresas de rent-a-car;
- ⦿ Transportadoras rodoviárias, aéreas, ferroviárias, marítimas e fluviais;
- ⦿ Unidades de alojamento (hotéis, residências, pousadas, unidades de turismo rural);
- ⦿ Empreendimentos turísticos;
- ⦿ Empresas de organização e gestão de eventos;
- ⦿ Estruturas de animação turística (parques temáticos, casinos, campos de golfe e ténis, ...);
- ⦿ Profissional liberal (criando a sua própria empresa).

O QUE VAIS CONSEGUIR FAZER

- ⦿ Elaborar circuitos turísticos;
- ⦿ Conduzir grupos de turistas;
- ⦿ Desenvolver ações de promoção e divulgação turística;
- ⦿ Receber e atender turistas nacionais e estrangeiros;
- ⦿ Informar turistas sobre o património histórico e cultural de Portugal;
- ⦿ Informar os potenciais viajantes sobre alojamentos, transportes, restaurantes e outros motivos de interesse.



Curso Profissional de Técnico de Produção Agrária— Variante Produção Vegetal *



O Técnico de Produção Agrária

O técnico de produção agrária é um profissional capaz de constituir uma empresa agropecuária, coordenar, organizar e executar as atividades de uma exploração agrícola, assegurando a quantidade e qualidade da produção, a saúde e segurança no trabalho, a preservação do meio ambiente e a segurança alimentar dos consumidores.

INFO ADICIONAL

HABILITAÇÕES DE ACESSO:

9ºANO COMPLETO

DURAÇÃO:

3 ANOS

SAÍDA PROFISSIONAL:

TÉCNICO DE PRODUÇÃO AGRÁRIA

FAMÍLIA PROFISSIONAL:

PRODUÇÃO AGRÍCOLA E ANIMAL

NO FINAL DO CURSO:

- ⊙ EQUIVALÊNCIA AO 12ºANO
- ⊙ QUALIFICAÇÃO PROFISSIONAL DE NÍVEL 4



PLANO DE ESTUDOS

Componente de Formação Sociocultural	
Português	320 horas
Inglês	220 horas
Área de Integração	220 horas
Educação Física	140 horas
TIC	100 horas
Componente de Formação Científica	
Matemática	200 horas
Biologia	150 horas
Química	150 horas
Componente de Formação Técnica	
Mecanização Agrícola	250 horas
Economia e Gestão	200 horas
Produção Agrícola	580 horas
Transformação	150 horas
Formação em contexto de trabalho	420 horas



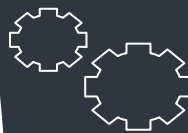


ATIVIDADES PRINCIPAIS

- ⊙ .Planear e executar as operações das diversas atividades agrícolas;
- ⊙ Orientar e participar nas tarefas de produção vegetal;
- ⊙ Realizar operações tecnológicas do sector agrário, no respeito pelas normas de segurança e saúde no trabalho;
- ⊙ Organizar a comercialização dos diferentes produtos agrícolas, de acordo com as normas de qualidade em vigor;
- ⊙ Utilizar os fatores de produção, de modo a atingir os objetivos da empresa;
- ⊙ Manusear corretamente máquinas e equipamentos agro-pecuários, respeitando as normas de segurança e saúde no trabalho;



* O funcionamento está sujeito a autorização superior.



EM QUE TIPO DE EMPRESA PODE TRABALHAR UM TÉCNICO PRODUÇÃO AGRÁRIA

- ⊙ Empresário agrícola (Jovem Agricultor);
- ⊙ Gestão de empresas agrícolas e afins;
- ⊙ Associações agrícolas e afins;
- ⊙ Organismos públicos (Zonas Agrárias, Autarquias, etc.);
- ⊙ Unidades Agroindustriais.



O QUE VAIS CONSEGUIR FAZER

- ⊙ Programar e garantir a execução das tarefas inerentes à instalação, colheita e acondicionamento / conservação dos produtos agrícolas em culturas hortícolas, frutícolas e arvenses, utilizando os meios técnicos, humanos e materiais necessários. ;



Outras ofertas para adultos*

CQEP—Centro para a Qualificação e o Ensino Profissional

- Orientação e encaminhamento de jovens e de adultos que procurem uma formação escolar, profissional ou de dupla certificação e ou visem uma integração no mercado de emprego.
- Reconhecimento , validação e certificação de competências (RVCC) escolar, profissional e dupla certificação
- Unidades de Formação de Curta Duração (UFCD) de 25 e/ou 50 horas.



Outras ofertas para adultos*

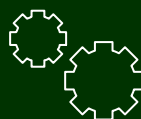
Curso de Educação e Formação de Adultos

Oferta de educação e formação de nível básico e secundário para adultos que pretendam elevar as suas qualificações

* Esta oferta depende de candidatura, conforme previsto na Portaria nº 135-A/2013 de 28 de março, assim como de autorização superior para funcionar.



- PPT—Português para falantes de outras línguas (Projeto da Direção de Serviços da Região Algarve) - O seu funcionamento está sujeito a autorização superior.



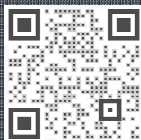


**Escolhe o teu
futuro aqui**

Mais informações

Website

www.estavira.com



Rua Luís de Camões nº 1 8800—415 Tavira

Telef: 281 320 440